



# L'ACCÈS AUX SOINS EN ORTHOPHONIE EN FRANCE

Étude nationale sur la répartition des professionnels et l'adéquation entre l'offre et la demande de soins

Le 23 décembre 2021

**Joy Raynaud** : Spécialiste de l'accès aux soins, consultante et docteur en géographie et aménagement du territoire. Pilotage de l'étude.

# CONTEXTE ET OBJECTIFS DE L'ÉTUDE

## ▶ CONTEXTE

- Une augmentation du nombre d'orthophonistes : **+3,3%** par an depuis 5 ans.
- Mais une **forte augmentation de la demande de soins**, liée aux transitions démographique (vieillesse de la population) et épidémiologique (pathologies aiguës vers des soins chroniques), soins ambulatoires.
- De **fortes difficultés d'accès aux soins en orthophonie** exprimés par les patients et les soignants (agendas complets).

## ▶ OBJECTIFS

- Mener une étude nationale pour connaître les difficultés d'accès aux soins en orthophonie à l'échelle des **2 902 bassins de vie / cantons-villes**.
- **Dresser un panorama synthétique de chaque région** française avec les principaux indicateurs de l'accès aux soins.
- **Évaluer les tensions entre l'offre et la demande** sur les territoires à travers une enquête auprès des orthophonistes libéraux (capacité de prise en charge des patients, délais, surmenage, etc.).

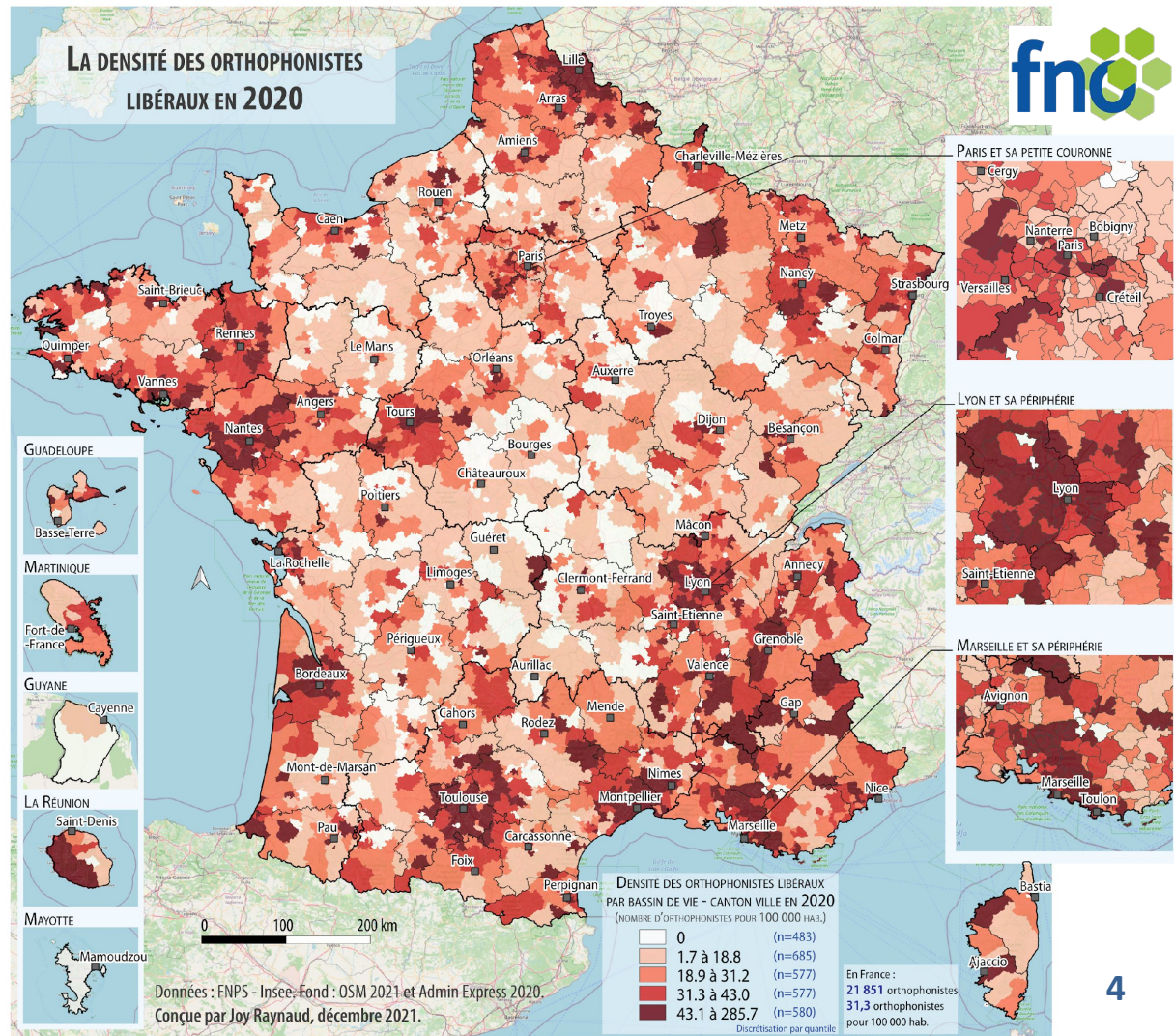
A green arrow-shaped graphic pointing to the right, positioned on the left side of the slide.

# Partie 1 : L'analyse de l'offre de soins

LES DYNAMIQUES DE L'OFFRE DE SOINS ORTHOPHONIQUES À L'ÉCHELLE  
NATIONALE

# LA DENSITÉ DES ORTHOPHONISTES LIBÉRAUX

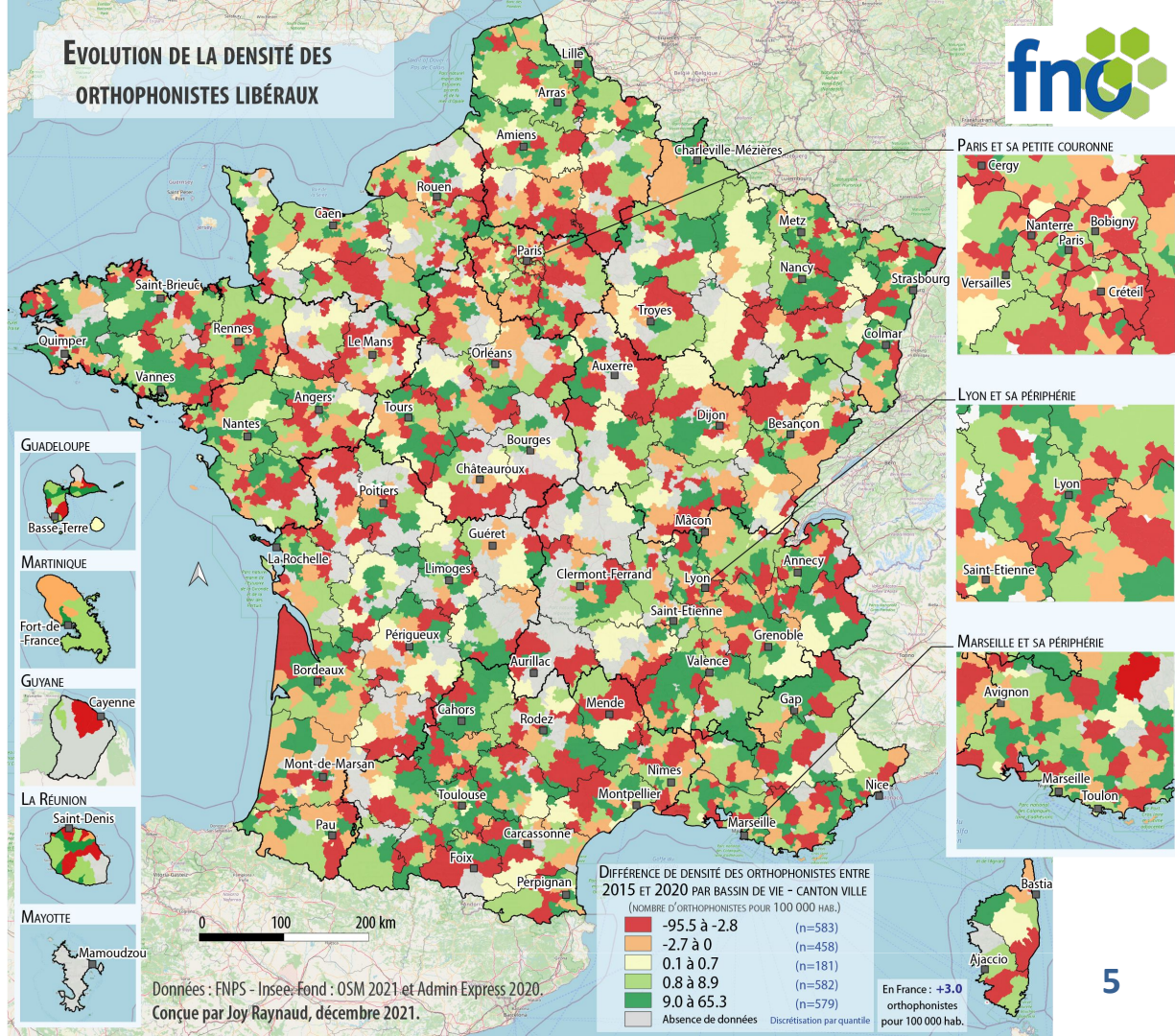
- **21 851** orthophonistes libéraux en France au 31 décembre 2020 (FNPS).
- Plus des **¾** des orthophonistes exercent dans un bassin de vie à dominantes urbaines.
- Densité : **31,3** orthophonistes lib. pour 100 000 habitants.
- **Fortes disparités de la densité** sur les bassins de vie / cantons-villes (BVCV) : de 0 à 286.
- **Densités plus élevées** dans les espaces densément peuplés : métropoles et son aire d'attraction, vallée du Rhône, massif alpin, littoraux et Ile de la Réunion.





# L'ÉVOLUTION DE LA DENSITÉ

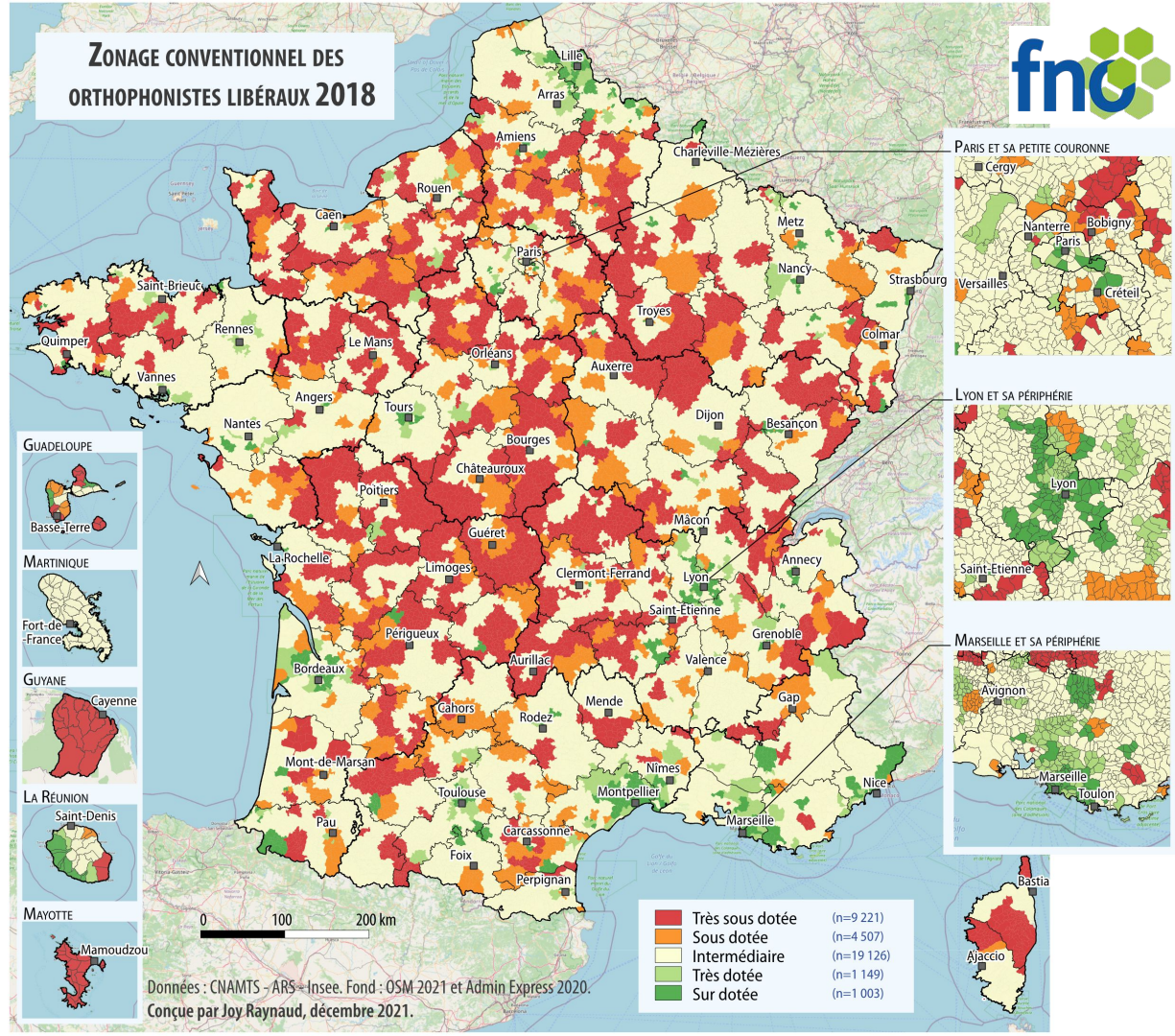
- **L'évolution de la densité** permet d'apprécier la dynamique de l'offre de soins sur un territoire, sa progression est stratégique pour maintenir l'accès aux soins.
- Entre 2015 et 2020, la France a gagné **3 orthophonistes** pour 100 000 habitants
- **Des situations très contrastées : 34%** des BVCV observent une décroissance de la densité.
- **Tous les types de territoires sont concernés par cette décroissance** : des quartiers dans les métropoles, les littoraux méditerranéen et atlantique, toutes les régions y compris la Corse et l'Occitanie.





# LE ZONAGE CONVENTIONNEL

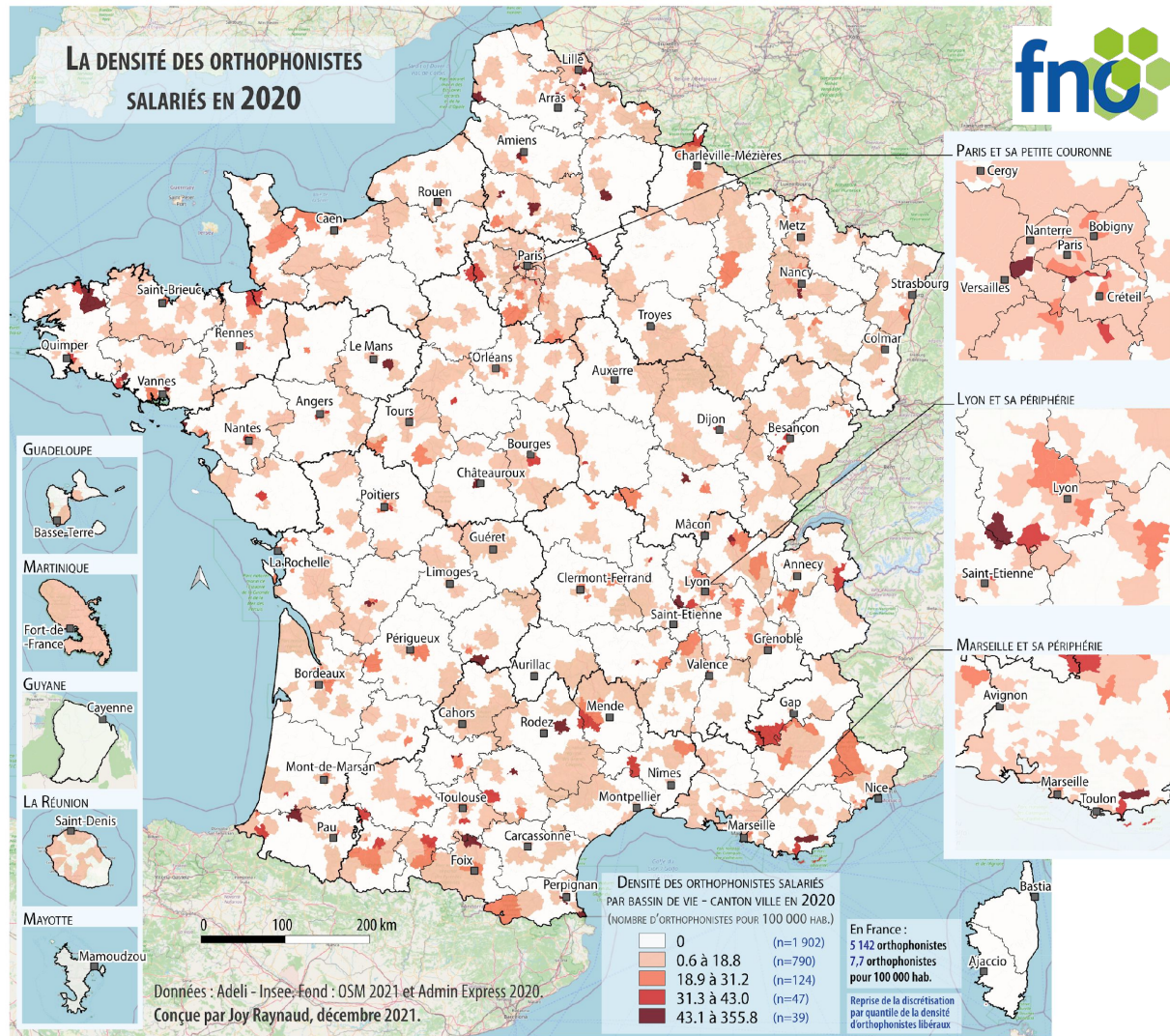
- **Seuil, décidé a priori, de 12,8%** de la population qui réside sur une commune très sous dotée, soit 501 BVCV sur 2 903 (17,3%).
- Les zones très sous dotées sont situées essentiellement dans le **quart nord est de la France**, dans le **centre**, en **Corse** et bien sûr en **Guyane** et à **Mayotte**.
- Les zones sur dotées sont plus présentes autour des principales métropoles, du littoral méditerranéen et sur les territoires frontaliers avec la Belgique.





# LA DENSITÉ DES ORTHOPHONISTES SALARIÉS

- **5 142 orthophonistes salariés.**
- Densité de **7,7 professionnels** pour 100 000 habitants.
- Ils sont davantage présents en région parisienne, en Occitanie et en Provence-Alpes-Côte d'Azur mais aussi en Auvergne-Rhône-Alpes, en Bretagne et en Martinique.
- **13%** sur des bassins de vie à dominante **rurale** contre **22%** pour les libéraux, soit **-9%**.
- **Les orthophonistes libéraux ont ainsi un meilleur maillage territorial et une plus grande proximité avec l'ensemble de la population.**



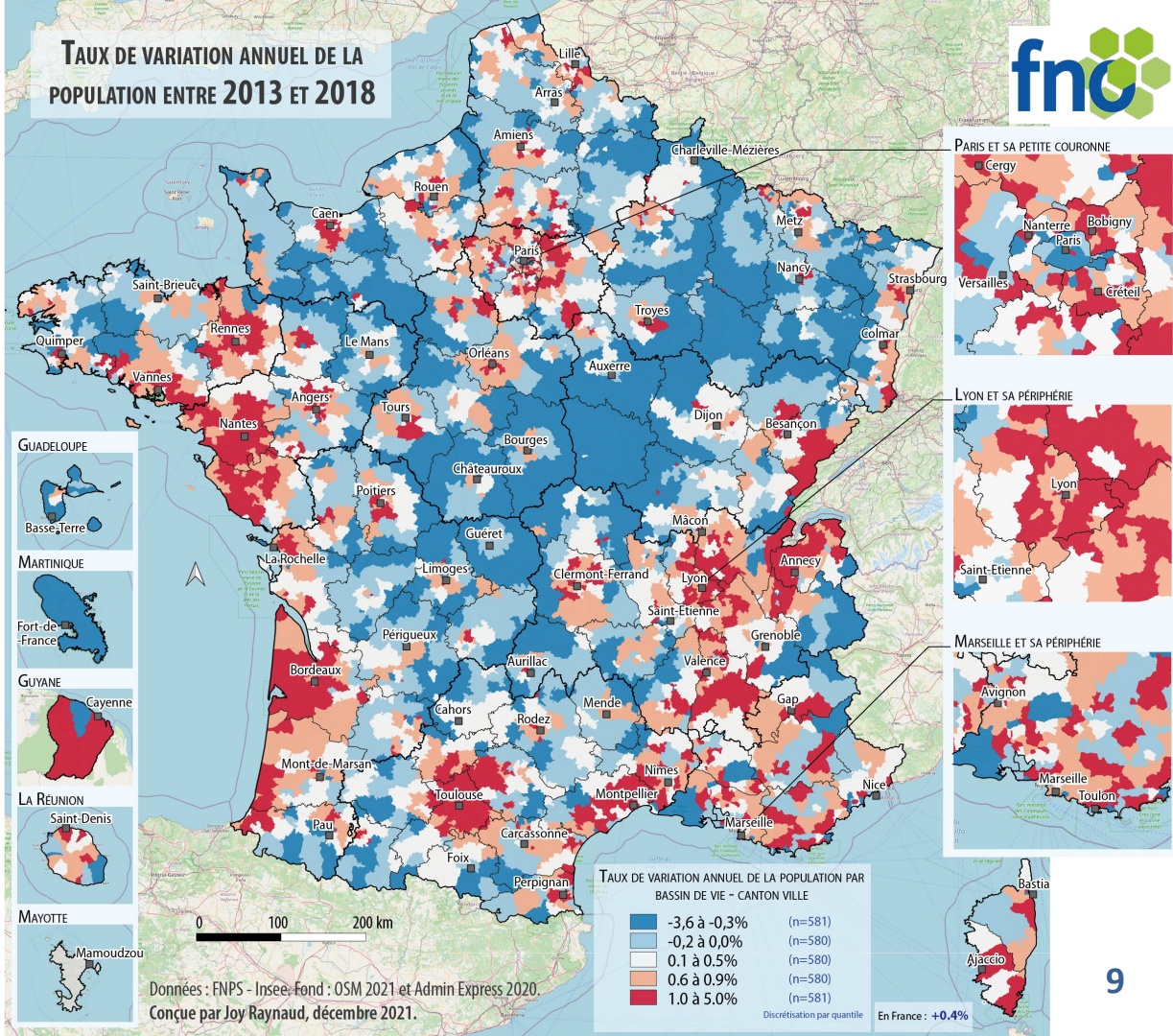






# LA VARIATION DE LA POPULATION

- L'offre de soins en orthophonie est également influencée par **l'attractivité populationnelle**, qui agit à son tour sur les **dynamiques en matière d'emploi, de services et d'équipements**.
- L'objectif est d'anticiper **deux situations opposées** pouvant mettre en péril l'accès aux soins :
  - Les BVCV avec une forte décroissance de la population fragilisant le nombre de services et d'équipements.
  - Les BVCV très attractifs, en fortes croissances de population et nécessitant à court terme un nombre croissant de services et d'équipements.
- Le **centre de la France, le quart nord-est** et les zones montagneuses observent davantage de territoires en déclin.





A solid green arrow pointing to the right, positioned on the left side of the slide.

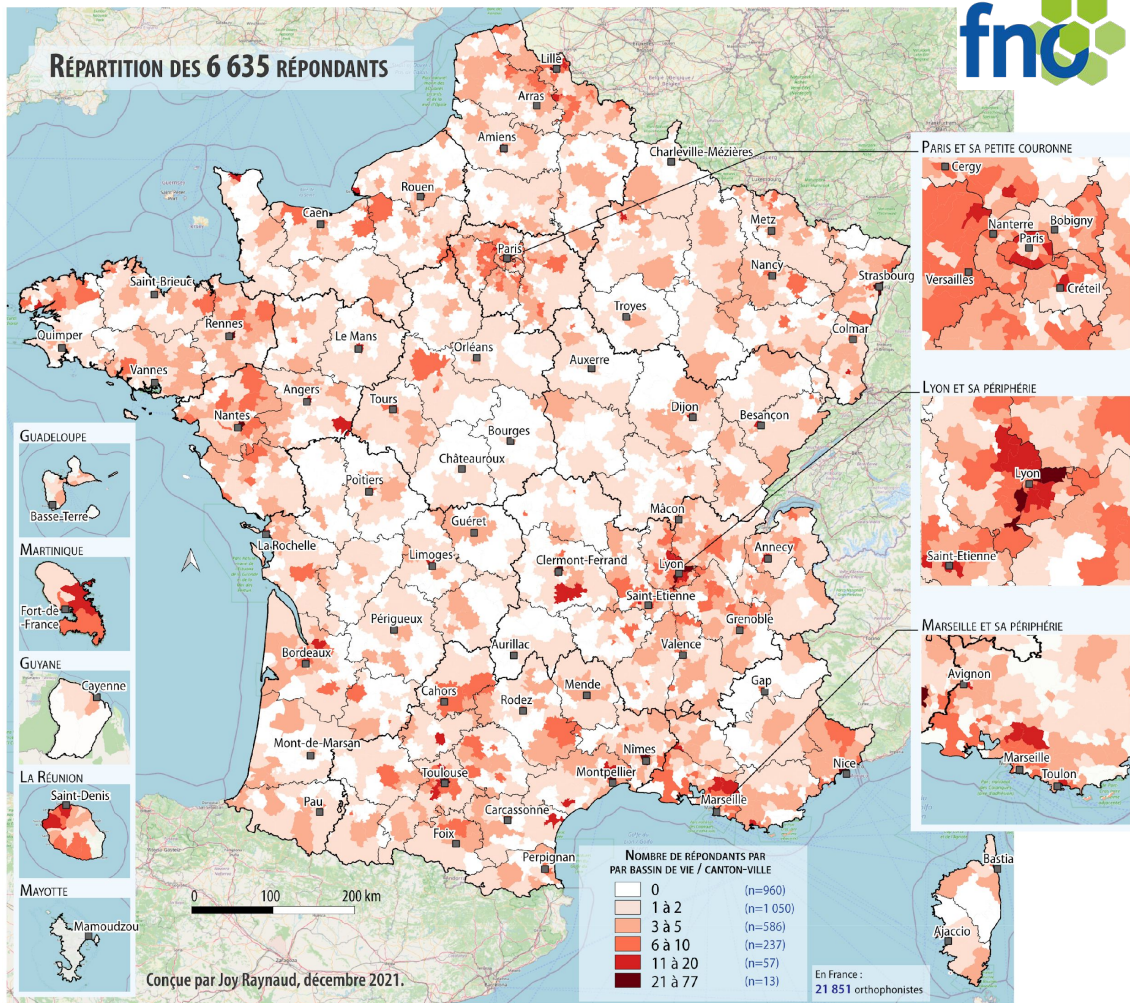
## Partie 2 : Les résultats de l'enquête nationale auprès des orthophonistes libéraux

UN ACCÈS AUX SOINS TRÈS DIFFICILE

# MÉTHODOLOGIE DE L'ÉTUDE

- Enquête en ligne du 20 octobre au 27 novembre 2021 : **6 635 répondants**, soit **30%** de l'effectif des orthophonistes libéraux en France, répartis sur **67%** des bassins de vie / cantons-villes.
- **Les répondants ont des caractéristiques proches de celles de l'ensemble des orthophonistes libéraux de France.**

VARIABLES CARACTÉRISANT LES RÉPONDANTS	NOMBRE DE RÉPONDANTS	PROPORTION DE RÉPONDANTS	PROPORTION EN FRANCE*	ÉCARTS
Homme	168	3%	3%	0%
Femme	6 467	97%	97%	0%
Moins de 40 ans	3 107	46%	49%	-3%
Entre 40 et 60 ans	3 088	47%	40%	+7%
Plus de 60 ans	440	7%	10%	-3%
Exerce seul(e)	1 830	28%	-	-
Avec d'autre(s) orthophoniste(s)	3 415	51%	-	-
Avec d'autres professionnel(le)s	1 390	21%	-	-
Zone sur dotée	1256	19%	12%	+7%
Zone très dotée	887	13%	10%	+3%
Zone intermédiaire	3717	56%	56%	0%
Zone sous dotée	383	6%	9%	-3%
Zone très sous dotée	392	6%	13%	-7%
Urbain dense	2484	37%	45%	-8%
Urbain densité intermédiaire	2473	37%	35%	+2%
Rural sous forte influence d'un pôle	545	8%	7%	+1%
Rural sous faible influence d'un pôle	474	7%	6%	+1%
Rural autonome peu dense	648	10%	7%	+3%
Rural autonome très peu dense	11	0,2%	0,2%	0%
<b>Total</b>	<b>6 635</b>	<b>30%</b>	<b>100%</b>	-



## LA DISPONIBILITÉ ET LES DÉLAIS POUR UN BILAN ORTHOPHONIQUE

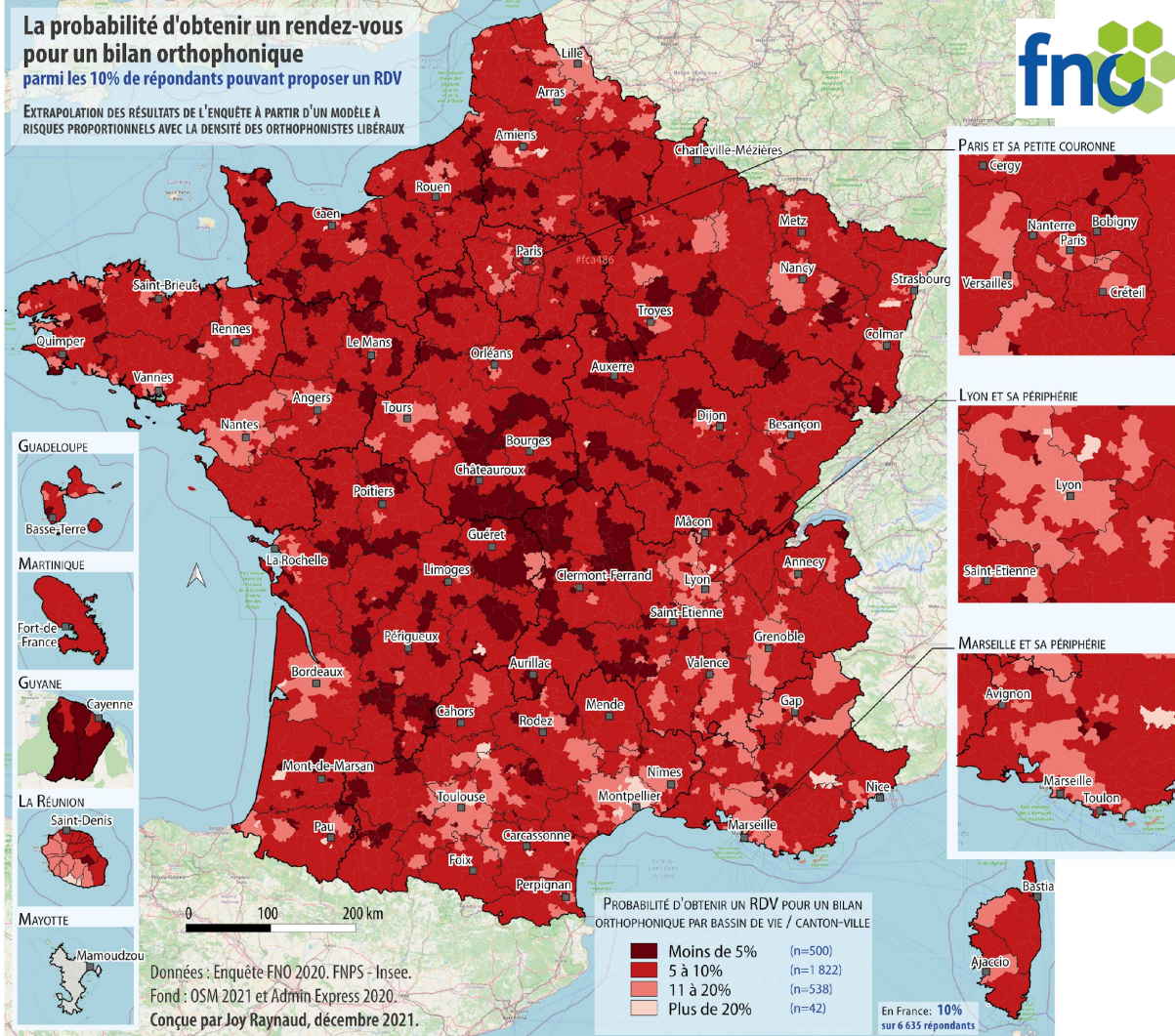
- **90%** des 6 635 orthophonistes libéraux répondants n'ont pas de disponibilité pour proposer un rendez-vous pour un bilan orthophonique.
- Très fortes difficultés d'accès aux soins
- **La saturation de l'offre** s'observe dans tous les types de territoire et plus fortement en zone sous dotée et en rural sous faible influence d'un pôle.
- **43 jours** est le délai moyen pour obtenir un rendez-vous pour un bilan (médiane à 21 jours). Il s'élève à **81 jours** en zone très sous dotée.
- **73%** des répondants estiment qu'ils ne proposent pas assez de RDV pour une prise en charge optimale des patients : signe d'une **qualité des soins fragilisée ?**

VARIABLES CARACTÉRISANT LES RÉPONDANTS	RÉPONDANTS POUVANT PROPOSER UN BILAN ORTHOPHONIQUE	DÉLAI MÉDIAN (EN JOURS)	DÉLAI MOYEN (EN JOURS)	RÉPONDANTS EN MESURE DE PROPOSER UN NOMBRE DE RDV SUFFISANT
Homme	19.6%	20	26	26.2%
Femme	9.9%	22.5	44	27.5%
Moins de 40 ans	8.8%	20	39	29.8%
Entre 40 et 60 ans	11.0%	30	47	26.3%
Plus de 60 ans	13.2%	30	41	18.9%
Exerce seul(e)	13.7%	21	42	25.6%
Avec d'autre(s) orthophoniste(s)	8.3%	22.5	42	29.5%
Avec d'autres professionnel(e)s	10.1%	21	47	24.7%
Zone sur dotée	16.3%	15	28	31.1%
Zone très dotée	16.6%	30	44	28.6%
Zone intermédiaire	7.3%	30	49	27.2%
Zone sous dotée	5.2%	30	68	21.9%
Zone très sous dotée	7.4%	30	81	20.4%
Urbain dense	12.6%	20	33	30.2%
Urbain densité intermédiaire	8.5%	30	47	25.2%
Rural sous forte influence d'un pôle	10.1%	30	54	29.4%
Rural sous faible influence d'un pôle	6.8%	30	77	25.9%
Rural autonome peu/très peu dense	9.9%	30	54	24.7%
<i>Total</i>	<b>10.1%</b>	<b>21</b>	<b>43</b>	<b>27,4%</b>



# LA PROBABILITÉ D'OBTENIR UN RENDEZ-VOUS

- De très faibles probabilités d'obtenir un rendez-vous pour un bilan orthophonique.
- 80% des bassins de vie / cantons-villes observent moins de 10% de chance.
- Le centre de la France mais aussi la Guyane sont les plus touchés.
- **Note** : Carte obtenue à partir d'un modèle à risques proportionnels intégrant les données des 6 635 répondants ainsi que la densité des orthophonistes libéraux par bassin de vie / canton-ville en 2020.

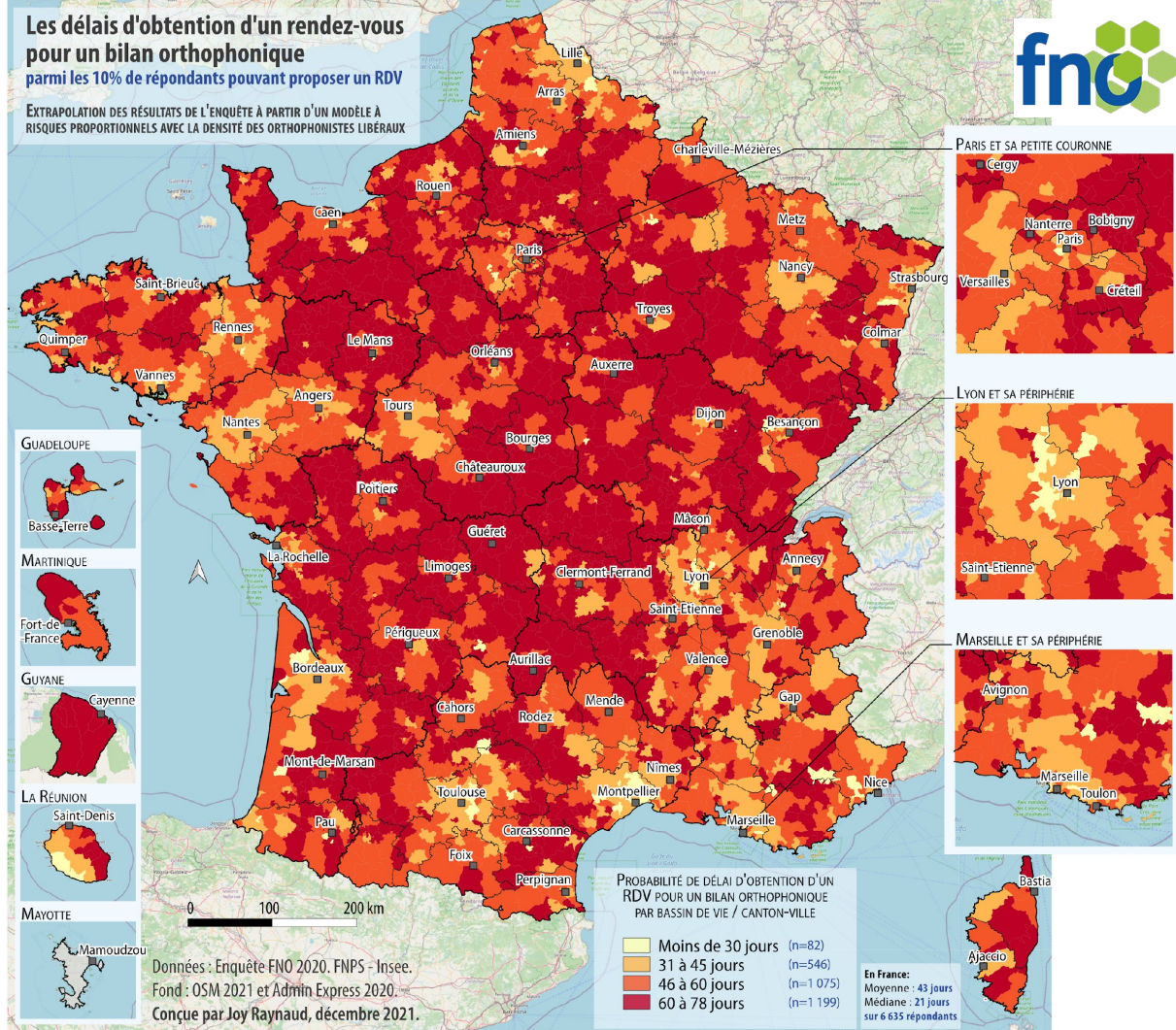




# LES DÉLAIS D'OBTENTION D'UN RENDEZ-VOUS

**Les délais d'obtention d'un rendez-vous pour un bilan orthophonique parmi les 10% de répondants pouvant proposer un RDV**  
 EXTRAPOLATION DES RÉSULTATS DE L'ENQUÊTE À PARTIR D'UN MODÈLE À RISQUES PROPORTIONNELS AVEC LA DENSITÉ DES ORTHOPHONISTES LIBÉRAUX

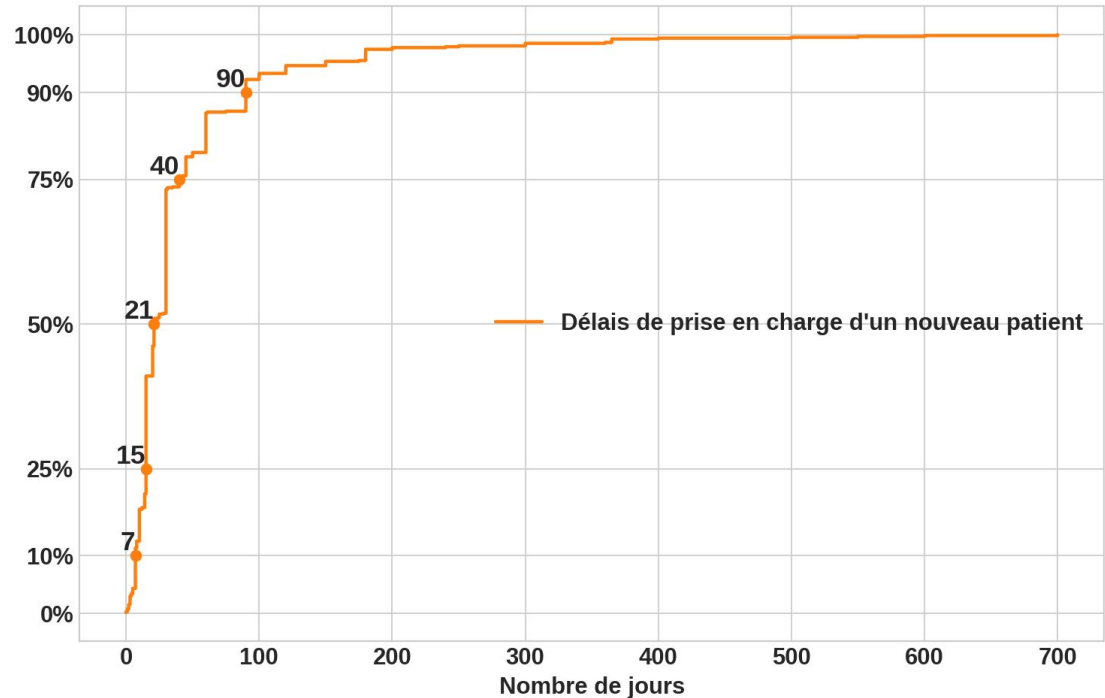
- **3%** des BVCV observent des délais moyens inférieurs à un mois.
- **41%** ont des délais allant de 2 à 2,5 mois.
- Les territoires sur lesquels **les délais sont inférieurs à 45 jours** se situent plutôt dans la **vallée du Rhône**, près des **métropoles**, sur les **espaces littoraux et transfrontaliers** et sur l'île de la Réunion.
- **Note** : Carte obtenue à partir d'un modèle à risques proportionnels intégrant les données des 6 635 répondants ainsi que la densité des orthophonistes libéraux par bassin de vie / canton-ville en 2020.





## LA FONCTION DE RÉPARTITION EMPIRIQUE DES DÉLAIS DE RENDEZ-VOUS

- Le graphique montre la répartition des délais parmi les **10% de répondants** ayant la possibilité de proposer une consultation pour un bilan orthophonique.
- La moitié** des répondants (médiane) proposent des rendez-vous dont les délais sont inférieurs ou égaux à **21 jours**,
- Un quart** des répondants proposent des rendez-vous dont les délais sont inférieurs ou égaux à **15 jours**.
- Les trois-quarts** proposent des rendez-vous dont les délais sont inférieurs ou égaux à 40 jours.
- Note** : Carte obtenue à partir d'un modèle à risques proportionnels intégrant les données des 6 635 répondants ainsi que la densité des orthophonistes libéraux par bassin de vie / canton-ville en 2020.



## DES RÉSULTATS MONTRANT DE TRÈS FORTES DIFFICULTÉS D'ACCÈS AUX SOINS

- **9 patients** sont refusés ou mis sur liste d'attente chaque semaine en moyenne .
- ⇒ **Importance de mener une enquête auprès des patients pour recueillir leurs vécus et leurs perceptions concernant leur parcours de soins en orthophonie.**
- **87%** constatent une augmentation de la demande de prise en charge, 97% chez les plus âgés.
- **81%** des répondants se sentent fréquemment surmenés au travail, **87%** en zone très sous dotée et **86%** en rural sous influence d'un pôle.
- **93%** pensent qu'il manque des orthophonistes libéraux sur leur territoire, **98%** en zone très sous dotée.

### AUTRES DONNÉES :

- Les orthophonistes libéraux travaillent **44 heures en moyenne** (médiane à 40h).
- Le temps passé par les orthophonistes libéraux uniquement auprès des patients est de **34 heures** (médiane et moyenne).

VARIABLES CARACTÉRISANT LES RÉPONDANTS	NB DE PATIENTS REFUSÉS PAR SEMAINE		AUGMENTATION DE LA DEMANDE	SURMENAGE	MANQUE D'ORTHOPHO-NISTES LIBÉRAUX
	MÉDIANE	MOYENNE			
Homme	6	9	84%	64%	90%
Femme	6	9	88%	82%	94%
Moins de 40 ans	6	8	82%	83%	93%
Entre 40 et 60 ans	6	9	92%	81%	93%
Plus de 60 ans	8	11	97%	74%	96%
Exerce seul(e)	6	9	88%	80%	92%
Avec d'autre(s) orthophoniste(s)	7	9	88%	81%	94%
Avec d'autres professionnel(e)s	6	9	86%	83%	95%
Zone sur dotée	5	8	87%	77%	88%
Zone très dotée	5	8	87%	81%	90%
Zone intermédiaire	7	9	88%	82%	95%
Zone sous dotée	8	11	86%	83%	97%
Zone très sous dotée	7	9	86%	87%	98%
Urbain dense	8	10	88%	79%	92%
Urbain densité intermédiaire	6	9	88%	82%	94%
Rural sous forte influence d'un pôle	5	7	83%	81%	93%
Rural sous faible influence d'un pôle	5	7	86%	86%	94%
Rural autonome peu/très peu dense	5	7	87%	83%	96%
<i>Total</i>	<b>6</b>	<b>9</b>	<b>87%</b>	<b>81%</b>	<b>93%</b>

A solid green arrow pointing to the right, positioned on the left side of the slide.

# Partie 3 : Synthèse

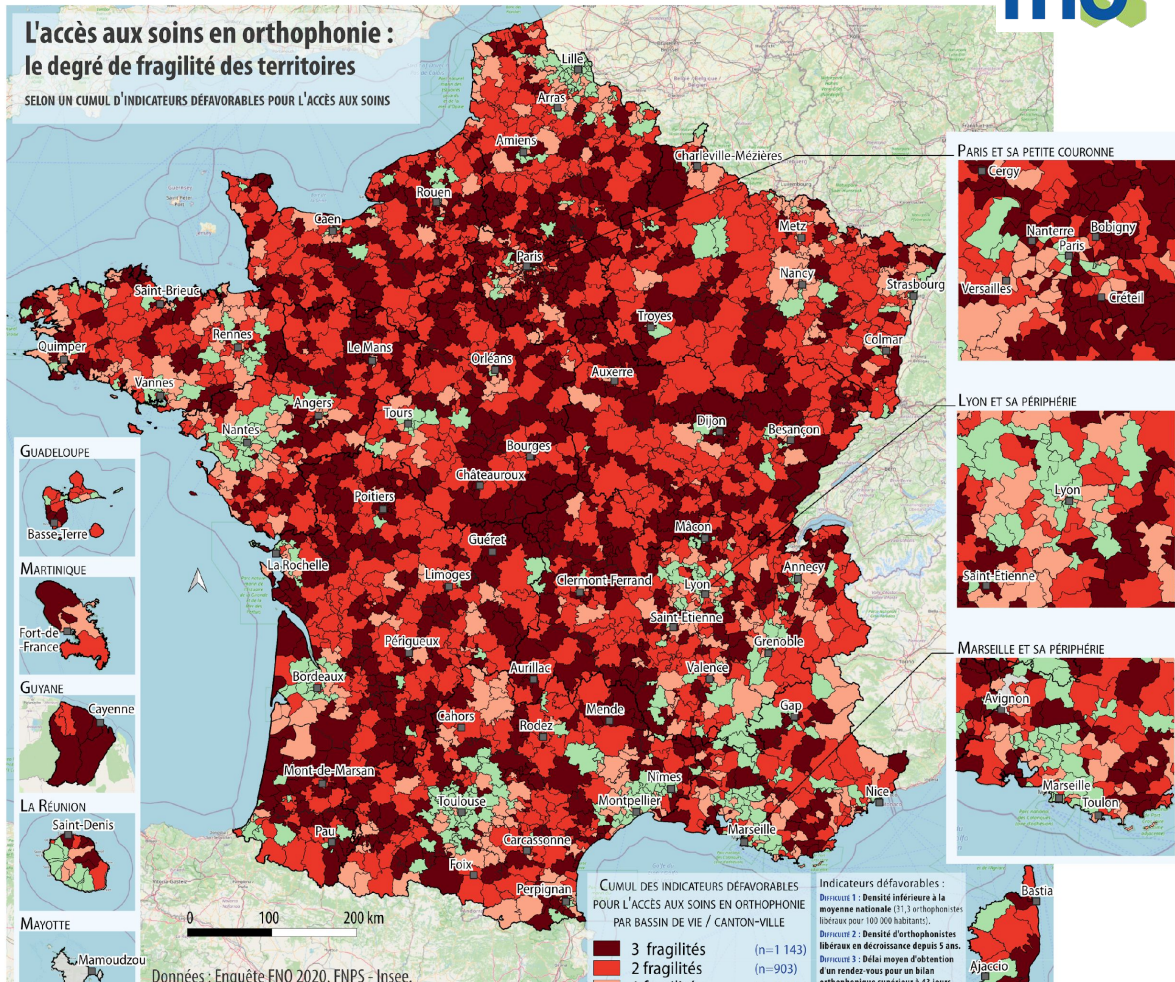
CARTOGRAPHIE DES TERRITOIRES LES PLUS FRAGILES

# LE DEGRÉ DE FRAGILITÉ DES TERRITOIRES

- **Carte : Cumul de trois indicateurs défavorables pour l'accès aux soins** (issus des Parties 1 et 2).

## Trois degrés de fragilité :

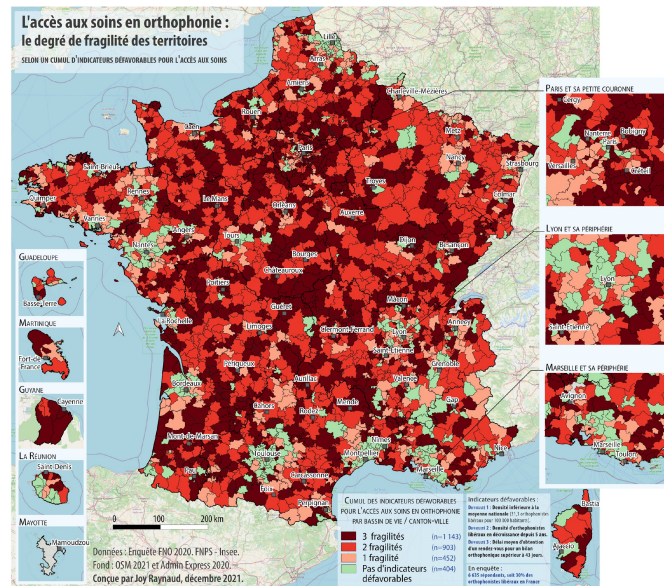
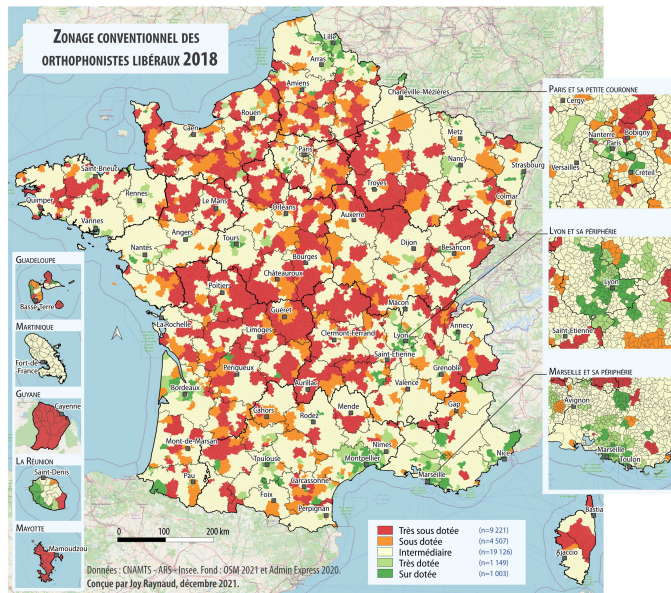
- **FRAGILITÉ 1** : Une densité d'orthophonistes libéraux inférieure à la moyenne nationale, c'est-à-dire 31,3 professionnels pour 100 000 habitants en 2020 .
- **FRAGILITÉ 2** : Une densité en décroissance depuis 5 ans (2015 à 2020).
- **FRAGILITÉ 3** : Un délai moyen d'obtention d'un rendez-vous pour un bilan orthophonique supérieur à 43 jours (moyenne des 6 635 répondants de l'enquête).





# LE DEGRÉ DE FRAGILITÉ DES TERRITOIRES

- Seuls 14% des BVCV n'ont pas d'indicateurs défavorables de l'accès aux soins (vallée du Rhône, aire d'attraction des métropoles, espaces transfrontaliers, Ile de la Réunion).
- Plus d'un tiers des BVCV observent 3 fragilités et concernent 30% de la population.
- En comparaison, les zones très sous dotées représentent 16% des BVCV et 12,8% de la population.



Catégorie du BVCV selon le cumul des fragilités	Nombre des BVCV	Part des BVCV	Part de la population
3 fragilités	1 143	39%	30%
2 fragilités	903	31%	30%
1 fragilité	452	16%	20%
Pas d'indicateurs défavorables par les 3 ciblés ci-dessus	404	14%	20%



## SYNTHÈSE DE L'ÉTUDE

- ▶ L'enquête a révélé que seulement 90% **des 6 635 répondants** ne sont plus en mesure de proposer des rendez-vous pour un bilan orthophonique. Parmi, les 10% restants, le délai moyen de prise en charge est de **43 jours allant jusqu'à 81 jours en zone très sous dotée**. Près de trois-quarts des répondants estiment qu'ils ne proposent **pas assez de rendez-vous** pour une prise en charge optimale des patients, suggérant ainsi une qualité des soins fragilisée.
- ▶ Quelles que soient les caractéristiques sociodémographiques de la population et le type de territoire étudiés, de fortes tensions sur l'offre de soins sont observées supposant un report de soins, un renoncement aux soins ou une recherche de professionnels éloignés du domicile. En moyenne chaque semaine, **9 patients sont refusés** ou mis sur liste d'attente.
- ▶ Cette saturation de l'offre révèle **un nombre d'orthophonistes très en deçà des besoins de soins de la population**. Ainsi **93%** des répondants pensent qu'il manque des orthophonistes libéraux sur leur territoire et **98%** en zones très sous dotées. Ce déficit a un effet délétère sur le bien-être des professionnels puisque **8 répondants sur 10 se sentent fréquemment surmenés au travail** et près de 9 sur 10 en zone très sous dotée.
- ▶ Etant donné le contexte actuel d'augmentation des pathologies chroniques, des soins ambulatoires et d'une meilleure connaissance des soins orthophoniques par la population, la situation risque de s'aggraver et malgré l'augmentation du nombre d'orthophonistes chaque année en France. Ainsi, près de **9 répondants sur 10 constatent une augmentation de la demande** de prise en charge.
- ▶ Il est alors urgent de **remédier à la pénurie des orthophonistes** en France et de nous interroger sur les **conséquences de telles difficultés pour l'accès aux soins** pour la santé de la population (reports des soins, renoncements aux soins, aggravations des pathologies, risques de chronicisation, etc.).



# PERSPECTIVES